



# 4月のほけんだより

平成27年 第173号



呉市役所  
子育て施設課  
0823-25-3144

～アタマジラミに注意しましょう～

★アタマジラミは、不潔さとは全く関係がなく、誰にでもおきる可能性があります★

## アタマジラミってなんだろう？

ヒトに寄生するシラミには、ケ（毛）シラミ、コロモ（衣）シラミ、アタマ（頭）シラミの3種類があります。子どもに多くみられるのは、アタマジラミです。

ちなみに、ケシラミは性感染症で、親から添い寝などで子供に感染し、眉毛やまつ毛、髪の毛に寄生することがあります。コロモシラミは不潔な環境で寄生します。

アタマジラミは、髪の毛の直接接触で感染していくことが多く、小学校・幼稚園・保育所などで、しばしば集団感染を起こします。

症状は、あたまの痒み<sup>かゆ</sup>が主で、時に掻いたことによる湿疹<sup>か</sup>が見られます。

## 【これがアタマジラミです】

空は飛びません。



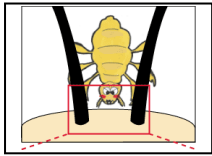
成虫（大きさ約2～4ミリメートル）



卵（大きさ約0.4ミリメートル）

人から離れると、  
2日で死にます。

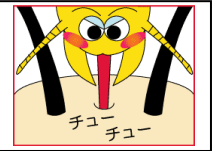
卵は、髪の毛に付いています。少し髪の毛から斜めに突き出すように、きらきらと光って見えます。「ふけ」も同じように髪の毛にくっついていますが、髪の毛と平行で簡単にとれます。卵は毛にへばりついて、しごかないととれません。



アタマジラミはかぎ爪でしっかり髪の毛をつかんでいます



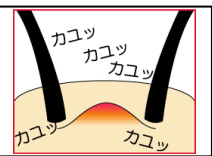
針をプスッと皮膚に刺します



チューチューと血を吸い取ります



血を吸って針を刺した痛みを麻痺させる成分を皮膚に入れます



皮膚に入った成分が“かゆみ”のもとになります



### アタマジラミをみつけたら・・・

感染者を見つけた場合は、兄弟や友だち、母親（一緒に寝る子が多いためか母親も感染していることが多い）について、感染しているか否かを確認することです。しかし、タオルや枕を共有したり、同じ布団で寝たりしなければ感染しないことについて理解しておくことも必要です。衣服や枕、布団の消毒は、普通の洗たくで十分です。



★保育園で集団発生することがあるので、見つけた場合は先生に伝えましょう。

### 治療

- アタマジラミが見つかったときは、全員同時に治療を行うことが必要です。
- 治療薬のスミスリンローションは一般市販薬なので薬局で買うことができます。  
（病院では処方してもらえません。）
- スミスリンローションは普通のシャンプーと同じように使用し、5分間放置後に十分に洗い流します。洗浄後に普通のシャンプー・リンスを使用することもできます。
- スミスリンローションは成虫によく効きますが、卵には無効です。そのため、これを3日に1度、3～4回繰り返します。
- すきぐしを使って、こまめに髪についた卵を落とすことも有効です。  
（すきぐしは、スミスリンローションについています。専用のものを買うこともできます。）



ほけんだよりは、呉市のホームページでもご覧になることができます。

アドレス <http://www.city.kure.lg.jp/~kodosise/hoken.html>