

# 信頼関係のために必要な

## 会員の心得8選

### 1 「ありがとう」 「おたがいさま」

お互いへの思いやりが育む  
**相互理解と信頼関係**の  
もとで活動しましょう。



### 2 お互いのプライバシーや個人情報 を大切に扱きましょう。

無断の写真撮影、  
むやみな口外は  
**NG**です



### 3 しっかりと事前の打ち合わせを 行い、双方で取り決めた**約束ご** **とは守りましょう。**

時間 場所  
内容  
子どもの様子



### 4 活動中は、 **おたがいに連絡が取れる状態**に しておきましょう。



### 5 災害時に備え、会員双方で **避難場所や連絡方法を確認** しておきましょう。



### 6 活動中のトラブルは**会員双方で** **速やかに連絡を取り合い、** **センターへも報告を。**



### 7 住所・電話番号などに**変更**があ った場合は、**センターへお知ら** **せください。**



### 8 活動の悩みや困り事、抱え込 まずに**アドバイザーに相談し** **ましょう。**



信頼関係のために必要な

# 依頼会員の心得

# 4選

1

会員どうして活動日程を決める場合、

**必ず！忘れずに！**



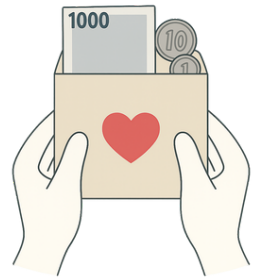
**センターへ日程を事前連絡**

※事前連絡がない活動は  
補償保険の対象外になる場合があります。

2

利用料金は**感謝の気持ち**を表すものです。

- できるだけ、**おつりの無いよう**に用意しましょう。
- お金は**封筒に入れる**などの工夫で、丁寧なやりとりを心がけましょう。



3

事前に決めた内容以外を、提供会員さんに直接  
お願いするのは控えましょう。

マッチング済みの提供会員さんに、  
新たな内容で依頼したい場合は、  
**センターにご相談**ください。

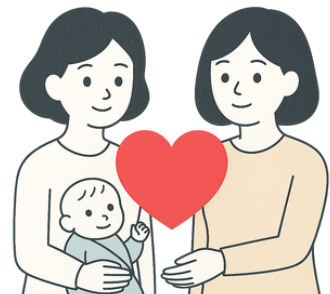
まずは  
センターへ



4

**感謝**の気持ちを忘れないよう心がけましょう。

**会員どうしの信頼と協力**によって  
成り立っている制度です。



信頼関係のために必要な

# 提供会員の心得

# 4選

1

「できる人が、できる時に、できる事を」を。

無理せず、背負いすぎず、  
少しずつ優しさを持ち寄ることが  
支え合いを長続きさせるコツです。



2

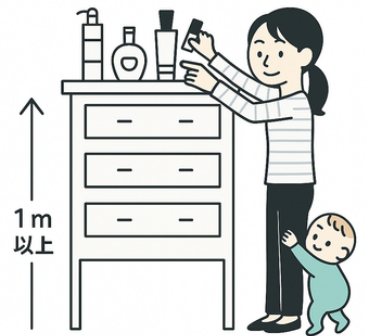
活動時は安全に十分配慮しましょう。

緊急時は速やかに依頼会員と  
センターへ連絡を。

LINE

メニューから『あんしんナビ』をチェック！

●安全チェックリスト ●緊急時対応マニュアルなど



3

会員証を携帯し、求められた際は提示してください。

園や学校への送迎サポートや、  
公共施設におけるサポートで  
求められる場合があります。



4

センター実施のフォローアップ講習を積極的に受講  
しましょう。

定期的なふりかえりと学びで  
子育て支援活動の理解を深め、  
安心・安全な活動につなげましょう。

